



**Sprawozdanie Zarządu  
Stowarzyszenia  
Kooperatywa Spożywcza  
Dobrze  
z działalności w 2016 roku**

**Dane organizacji**

Stowarzyszenie Kooperatywa Spożywcza "Dobrze"

ul. Wilcza 29a

00-544 Warszawa

NIP: 9512379042

REGON: 147191167

Skład Zarządu:

Nina Józefina Bąk

Ewa Kępińska

Katarzyna Maciąg

Adam Markuszewski

Dominika Potkańska

Warszawa, maj 2017



#### MISJA

Ruch kooperatyw spożywczych oparty jest na przekonaniu, że sposób produkcji i dystrybucji żywności w społeczeństwie jest nierozłącznie związany z kwestiami ekologii i demokracji. Dlatego całkowite poddanie go zasadom efektywności finansowej jest niewłaściwe. Powoduje ono, że osoby o niskich dochodach nie mają dostępu do zdrowej żywności, a rolnicy nie mają warunków, aby dbać o ekologiczne funkcje swojej gospodarki.

Pragniemy urzeczywistnić sposób produkcji i dystrybucji żywności, którego nadrzędnym celem nie będą zyski, a jak najlepsze spełnianie potrzeb konsumentów oraz producentów, określonych przez nich samych w demokratycznym procesie. Wierzymy, że porozumienie i bezpośrednia współpraca konsumentów, reprezentujących społeczności miejskie, oraz producentów, reprezentujących z społeczności wiejskie, budują spójność społeczną oraz zaangażowanie obywatelskie będące fundamentami ładu demokratycznego.

Wierzymy także, iż zbliżenie i wymiana między tymi społecznościami przyczynia się jednocześnie do większej świadomości wpływu, jaki produkcja żywności ma na środowisko naturalne. Podejmujemy się wcielania powyższych idei w życie poprzez działalność niniejszego Stowarzyszenia.



#### CEL

Celem Stowarzyszenia jest realizacja idei zrównoważonego rozwoju w mieście i na wsi, czyli dążenie do osiągnięcia równowagi pomiędzy społecznym i gospodarczym dobrobytem oraz ochroną zasobów naturalnych Ziemi.

Szczegółowe cele Stowarzyszenia to:

- a) wspomaganie rozwoju wspólnot i społeczności lokalnych;
- b) wspieranie rozwoju zrównoważonego rolnictwa;
- c) promocja spółdzielczości i ekonomii społecznej;
- d) promocja i organizację wolontariatu;
- e) promocja zdrowia;
- f) popieranie inicjatyw i badań naukowych zmierzających do poprawy dobrostanu społecznego i stanu środowiska naturalnego;
- g) tworzenie i wdrażanie strategii, programów, projektów edukacyjnych i kulturalnych w myśl zasad zrównoważonego rozwoju i edukacji globalnej;
- h) ochrona praw człowieka oraz swobód obywatelskich, oraz wspieranie działań wspomagających rozwój demokracji.

Stowarzyszenie realizuje swe cele przez:

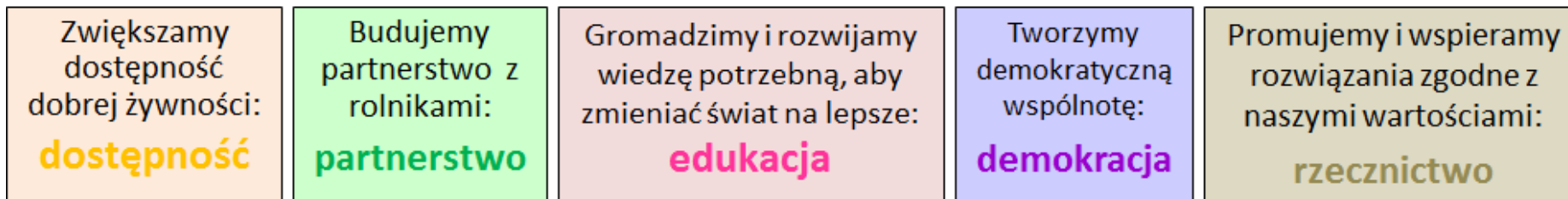
**I. w ramach działalności nieodpłatnej:**

- a) działalność artystyczną, edukacyjną i popularyzatorską w tym, organizację wydarzeń typu: festiwale, seminaria, warsztaty, konferencje, targi, kursy, itp. a także działalność publicystyczną i medialną;
- b) prowadzenie działalności wydawniczej i poligraficznej;
- c) powoływanie punktów informacyjnych oraz ośrodków edukacyjnych;
- e) propagowanie i organizowanie eko- i agroturystyki oraz rolnictwa zrównoważonego;
- f) promowanie technik i nowych rozwiązań proekologicznych;
- g) współpracę naukową i naukowo-techniczną z ośrodkami w kraju i za granicą;
- h) występowanie do właściwych w kompetencjach władz lokalnych, wojewódzkich i krajowych oraz sądów z wnioskami o zastosowanie środków prowadzących do usunięcia zaistniałego zagrożenia środowiska, zaniechania naruszania środowiska, przywrócenia stanu poprzedniego lub naprawy zaistniałych szkód;
- i) składanie organom administracji wniosków i zastrzeżeń do projektów planów zagospodarowania przestrzennego i do decyzji administracyjnych mających wpływ na środowisko oraz opiniowanie przedsięwzięć z punktu widzenia ich zgodności z interesami ochrony przyrody i zdrowia ludności;
- j) rzecznictwo w zakresie realizacji celów statutowych wśród przedstawicieli władz ustawodawczych i wykonawczych wszystkich szczebli;
- k) współpracę z organizacjami pozarządowymi, administracją samorządową i rządową, instytucjami naukowymi i gospodarczymi działającymi w dziedzinie ochrony środowiska i zrównoważonego rozwoju w kraju i na arenie międzynarodowej.

**II. w ramach działalności odpłatnej:**

- a) działalność artystyczną, edukacyjną i popularyzatorską w tym, organizację wydarzeń typu: festiwale, seminaria, warsztaty, konferencje, targi, kursy, itp. a także działalność publicystyczną i medialną;
- b) prowadzenie działalności wydawniczej i poligraficznej;
- c) powoływanie punktów informacyjnych oraz ośrodków edukacyjnych;
- d) prowadzenie punktów dystrybucji zdrowej i ekologicznej żywności,
- e) propagowanie i organizowanie eko- i agroturystyki oraz rolnictwa zrównoważonego;
- f) promowanie technik i nowych rozwiązań proekologicznych;
- g) współpracę naukową i naukowo-techniczną z ośrodkami w kraju i za granicą.

Stowarzyszenie Kooperatywa Spożywcza „Dobrze” prowadzi swoją działalność w pięciu obszarach:



### 1. Dostępność

W 2016 roku z dużym powodzeniem kontynuowaliśmy rozwój otwartego w 2014 przy ulicy Wilczej w Warszawie pierwszego sklepu kooperatywy spożywczej w Polsce. Dzięki centralnemu położeniu punktu zapewnialiśmy szeroki dostęp do zdrowej żywności zarówno gospodarstwom domowym naszych ponad 250 członków i członkiń, jak i okolicznym mieszkańcom i osobom pracującym w Śródmieściu. Coraz częściej zakupy w naszym sklepie robiły również osoby, które choć na co dzień mieszkają na obrzeżach Warszawy lub nawet w okolicznych miejscowościach i tak przyjeżdżają do nas specjalnie na zaplanowane z góry zakupy raz czy dwa razy w tygodniu ze względu na konkurencyjność naszej oferty.





**Drugi sklep - Andersa 27** W listopadzie 2015 roku na spotkaniu strategicznym podjęliśmy wspólnie decyzję o otwarciu drugiego sklepu Kooperatywy w nowej lokalizacji w Śródmieściu i rok 2016 od samego początku skupił nas na działaniach mających na celu urzeczywistnienie tego pomysłu. Po obejrzeniu kilku lokali zaproponowanych nam przez ZGN wybraliśmy lokalizację na Andersa 27. Dzięki przeprowadzonej wczesną wiosną akcji crowdfundingowej na portalu PolakPotrafi oraz z pomocą społecznej pożyczki w ramach akcji "Kredyt Zaufania" udało nam się zebrać ponad 30.000zł. Suma ta pozwoliła nam na przeprowadzenie niewielkich prac remontowych w lokalu, zakup podstawowego wyposażenia oraz wstępne zaopatrzenie i tak już w lipcu 2016 ruszył nasz drugi już sklep tym razem usytuowany na Muranowie!

Tym sposobem od połowy 2016 roku działamy już w dwóch lokalizacjach w Śródmieściu Warszawy tym samym zapewniając członkom i członkiniom kooperatywy jak i zewnętrznym klientom:

- a) **Zdrową, lokalną żywność najlepszej jakości** - zaopatrując się u zaufanych rolników, z którymi relacje budowaliśmy przez ponad dwa lata zapewnialiśmy dostęp do możliwie najzdrowszych i najbardziej czysto uprawianych warzyw i owoców, a nawiązując współpracę z nowymi rolnikami i sadownikami daliśmy swoim klientom możliwość kupowania jeszcze bardziej różnorodnych warzyw i owoców zarówno w pełni sezonu jak i poza nim. Tak jak w poprzednich latach działalności staraliśmy się przede wszystkim zadbać o najlepsze produkty nieprzetworzone, czyli - oprócz warzyw i owoców - również różnorodne kasze, ryże, strączki, orzechy i suszone owoce, a także nabiał i przetwory. Aby jednak wyjść naprzeciw osobom o różnych preferencjach żywieniowych oraz alergikom rozszerzyliśmy również ofertę wegańskiego nabiału, tofu i tempehu, roślinnych past i pasztetów, a także produktów bezglutenowych. Obecnie w naszych sklepach mogą zaopatrywać się zarówno osoby trenujące wyczynowo w wysokiej jakości roślinne odżywki białkowe; jak i mamy dbające o zdrowie swoich małych alergików (kaszki bezglutenowe Nominal).





- b) Relatywnie niskie ceny** - ciągle poszukujemy nowych dostawców, sprawdzamy nowe hurtownie, badamy rynek i weryfikujemy koszty, dzięki czemu możemy utrzymać ceny podstawowych produktów żywnościowych na poziomie dostępnym dla każdego. Ponieważ płacimy rolnikom nas zaopatrującym w sposób godny ich nakładów pracy oraz większość naszej żywności jest uprawiana ekologicznie - jesteśmy oczywiście drożsi niż supermarkety, ale nadal znacznie bardziej przystępni niż sieciowe sklepy ekologiczne.
- c) Długie godziny otwarcia** - w 2016 roku oprócz otwarcia nowej lokalizacji wydłużyliśmy również godziny otwarcia naszego sklepu na Wilczej. Otwierając sklepiki o godzinie 9:00 rano przez 6 dni w tygodniu umożliwiliśmy klientom robienie zakupów na rodzinne śniadanie, zakup zdrowych przekąsek w drodze do pracy i wcześniejsze kupienie półproduktów do przygotowania obiadu, co zostało bardzo docenione przez lokalne społeczności zgromadzone wokół obydwu lokalizacji. Jednocześnie zamykanie sklepów o godzinie 19:30 pozwala na spokojne zrobienie zakupów po pracy w wypadku większości osób pracujących na etacie.





## 2. Budowanie Partnerstw

## 2.1. Partnerstwa z rolnikami

### a) Współpraca z lokalnymi gospodarstwami rolnymi.

Stała, partnerska współpraca z rolnikami z drobnych gospodarstw rodzinnych to podstawowy filar naszej działalności. Sprawiedliwie płacąc za pracę rolników, sadowników itp. otrzymujemy żywność zdrową i sezonową - dobrą dla ludzi jak i dla środowiska. W 2016 roku współpracowaliśmy z 20 gospodarstwami, z czego z 12 na stałe. Wraz z otwarciem drugiego sklepu kooperatywy przy ul. Andersa 27 staliśmy się dla kilku gospodarstw podstawowym, a dla jednego jedynym nabywcą. Oznacza to, że nasza działalność zgodnie z oczekiwaniami pozwala trwać i rozwijać się lokalnym rolnikom. W 2016 stworzyliśmy bazę naszych stałych dostawców dostępną na naszej stronie: [www.dobrze.waw.pl](http://www.dobrze.waw.pl)

### b) Wizyty studyjne do gospodarstw:

Współpraca z rolnikami to nie tylko uczciwa wymiana handlowa. To także relacje. W 2016 roku odwiedziliśmy gospodarstwa: ekologiczne gospodarstwo-warzywnie Sławomira Serwacha i gospodarstwo Marleny Sadowskiej.



**c) Spotkania popularyzatorskie z rolnikami w Warszawie**

W 2016 roku zorganizowaliśmy m.in. spotkanie z rolnikami: Prawdziwy koszt żywności sierpień 2016 (nagranie dostępne na naszej stronie) oraz Probiotyki - zastosowanie w rolnictwie i w domu - październik 2016 r.

**d) Uczestnictwo w drugim Europejskim Forum na rzecz Suwerenności Żywnościowej (Cluj-Napoca, 25–31 października 2016 r).**

Forum zjednoczyło przedstawicieli 40 krajów w walce o sprawiedliwą i zrównoważoną przyszłość rolnictwa i przeciwko rolnictwu przemysłowemu. Przedstawiciele/ki Kooperatywy "Dobrze" wraz z brukselską Bees.coop organizowali panel dot. Kooperatyw spożywczych jako innowacyjnych przedsiębiorstw społecznych not-for-profit.



#### e) Założenie Ruchu na Rzecz Suwerenności Żywnościowej Nyéléni Polska

Kooperatywa Spożywcza „Dobrze” jest członkinią - założycielką Ruchu na Rzecz Suwerenności Żywnościowej Nyéléni Polska. Ruch Suwerenności Żywnościowej Nyeleni Polska to działanie zainicjowane przez polską delegację obecną na drugim Europejskim Forum na rzecz Suwerenności Żywnościowej (Cluj-Napoca, 25–31 października 2016 r). Forum zjednoczyło przedstawicieli 40 krajów w walce o sprawiedliwą i zrównoważoną przyszłość rolnictwa i przeciwko rolnictwu przemysłowemu. Polska grupa rozpoczęła budowę sieci podmiotów zaangażowanych w promowanie zrównoważonego, lokalnego rolnictwa. Kooperatywa „Dobrze” przystąpiła do tworzenia sieci ponieważ w Polsce brakuje struktur, które mogłyby reprezentować głos środowisk działających w obszarze szeroko rozumianej Suwerenności Żywnościowej (organizacji rolniczych, kooperatyw, grup konsumentów, organizacji pro-ekologicznych czy promujących regionalne dziedzictwo kulinarne).

#### f) Działalność rzecznicza

Realizując działania rzecznicze współpracowaliśmy m.in z przedstawicielami Zachodniopomorskiego Oddziału Ekolandu oraz Międzynarodowej Koalicji na rzecz Polskiej Wsi (więcej w punkcie RZECZNICTWO).



## 2.2. Partnerstwo z innymi podmiotami

Jako organizacja pozarządowa z silną misją próbujemy dotrzeć do szerokiego grona mieszkańców Śródmieścia z ideą kooperatywizmu poprzez współpracę z innymi instytucjami - organizacjami pozarządowymi czy placówkami kultury.

W 2016 roku współpracowaliśmy z:

Przestrzenią Warsztat FISE

Institutem Spraw Publicznych

Centrum Szpitalna

Fundacją MicroFinance Centre

Festiwarem Doc Against Gravity

Klubem Kibiców Polonia

Przestrzenią Państwo-Miasto na Trawie

Inicjatywą Święto ul. Andersa

OWES BORIS

Institutem Globalnej Odpowiedzialności

Teatrem Praga

Świetlicą Nowy Teatr



### 3. Edukacja

Działania edukacyjne w roku 2016 były skierowane do mieszkańców/ek Warszawy, osób z całej Polski oraz do członków/kiń Kooperatywy.

#### 3.1. Działania otwarte:

##### a) Webinarium “Kooperatywy spożywcze i spółdzielnie zmieniają świat”

W styczniu przedstawicielka Kooperatywy Nina Józefina Bąk prezentowała ten temat na webinarium organizowanym przez Polską Zieloną Sieć. W tym wydarzeniu wzięło udział ok. 60 osób.

##### b) Muranowski Festyn Rodzinny i Dzień Ziemi

W kwietniu wzięliśmy udział w Dniu Ziemi na Polu Mokotowskim, a w czerwcu w festynie - lokalnej inicjatywie organizowanej przez Radę Rodziców Szkoły Podstawowej przy Lewartowskiego 2. Nasze stoisko oferowało wiele aktywności - m.in. 2 warsztaty (recyklingowy i warsztat przerabiania plastikowych butelek na samonawadniające się doniczki), quiz o zdrowej żywności oraz grę “Sieć Powiązań” dotyczącą procesu produkcji żywności. Sporo osób dopiero dowiedziało się, czym jest Kooperatywa.

##### c) Debata dot. bananów Fair Trade

W czerwcu zorganizowaliśmy wraz z Fundacją Kupuj odpowiedzialnie debatę ze związkowcami ASTAC z Ekwadoru. Walczą oni o lepsze warunki handlowe, ochronę nieuprzywilejowanych producentów i pracowników i o prawa klientów do zakupu owoców tropikalnych wyprodukowanych w sposób sprawiedliwy i nieniszczący środowiska.



#### d) Spotkania dotyczące działania kooperatyw

Co miesiąc organizowaliśmy spotkania dla osób zainteresowanych dołączeniem do Kooperatywy, podczas których przedstawiciele i przedstawicielki Kooperatywy opowiadali o ideach i historii powstania Kooperatywy, a także omawiali zasady członkostwa w Kooperatywie. Powyższe wydarzenia miały charakter otwarty i były skierowane i dostępne dla wszystkich zainteresowanych. Wzięło w nich udział 328 osób.

#### e) Lato Kooperacji

Od czerwca do sierpnia zorganizowaliśmy cykl 12 warsztatów i wykładów dotyczących nowego ruchu spółdzielczego, aktywizmu miejskiego, pracy zespołowej, a także praktycznych i artystycznych interwencji. Cykl tych wydarzeń zorganizowano we współpracy ze świetlicą Nowego Teatru. Spotkania odbywały się co tydzień, a wstęp na większość z nich był bezpłatny.

W ramach wydarzeń odbyły się następujące wydarzenia:

- Prezentacja i warsztat: "Przedwiośnie postkapitalizmu? Gospodarka solidarności i nowe praktyki ekonomiczne".
- Dzień Wymiennika - bazar przedmiotów i umiejętności
- Wspólna sałata – o ogrodnictwie miejskim. Pogadanka z elementami prezentacji
- Planszowe gry kooperatywne - warsztat i wspólna gra
- Szczęście w mieście - ekowioski i ruch Transition Towns. Prezentacja i dyskusja
- Współczesna kooperacja mieszkaniowa w Polsce - dyskusja
- Społeczność i działanie. Budowanie społeczności wokół celów organizacji - warsztat
- Jan Wolski - zapomniany kooperatysta? - kolacja z książką
- Moderacja i sztuka dyskusji – warsztat
- Nowe przywództwo – warsztat
- Informacja zwrotna czyli jak krytykować nie obrażając – warsztat
- Kolacja ze spółdzielnią socjalną Margines wraz z rozmową, jak założyć i prowadzić wspólnotowe przedsiębiorstwo z poszanowaniem środowiska, producentów, pracowników i klientów.





**f) Otwarcie sklepu na Andersa 27 i trzecie urodziny Kooperatywy**

W sierpniu w ramach wspólnego świętowania zorganizowaliśmy sąsiedzki piknik z zabawami dla dzieci i poczęstunkiem oraz spotkania z rolnikami, prelekcje na temat metod i kosztów uprawy żywności, dyskusji wokół zagadnień związanych ze zdrową żywnością i jej dostępnością.

**g) „Miejskie Urodziny ul. Andersa”**

17 września wraz z mieszkańcami oraz działającymi na Muranowie organizacjami pozarządowymi, sklepami, kawiarniami i instytucjami kultury, zorganizowaliśmy Urodziny Andersa. W ramach wydarzenia nasze stowarzyszenie przygotowało:

- dla najmłodszych gości gry i zabawy,
- warsztat o tym jak w teorii i praktyce tworzyć kompost,
- prezentacje dot. ekologicznych upraw owoców i warzyw,
- spotkanie z rolnikami nt. biotechnologii i probiotyków stosowanych w rolnictwie,
- degustacje wegańskich smakołyków.



## h) Kanał na YouTube

Stworzyliśmy kooperatywny kanał YouTube, aby lepiej docierać z informacjami, edukować i promować działania kooperatywistyczne. Opublikowaliśmy tam 19 filmów (w tym nagrania ze spotkań z rolnikami/czkami, ekspertami/kami), które mają już ponad 10 tysięcy wyświetleń.

### 3.2. Działania edukacyjne dla członków i członkiń Kooperatywy:

- wizyty u lokalnych rolników i dostawców, które pozwalają poszerzyć wiedzę na temat tego jak wygląda w praktyce ekologiczna uprawa produktów dostępnych w sklepach. Poza odwiedzinami u dostawców, o czym już pisaliśmy, byliśmy także w fabryce Batonów Warszawskich, gdzie Alicja i Paweł opowiedzieli o tym jak powstają batony, skąd wziął się na nie pomysł i jak wprowadzili go w życie.
- KOOPcykl filmowy (luty - kwiecień 2016). W czasie 8 spotkań wspólnie oglądaliśmy filmy o tematyce żywieniowo-ekologicznej.
- warsztaty tematyczne np. kosmetyki bez chemii, robienie ekologicznych środków czystości, warsztaty tworzenia torebek wielorazowego użytku, warsztat dotyczący budowania przekazów medialnych, komunikacji bez przemocy, zaangażowania członków i członkiń, bananów fair-trade.
- dzień Otwarty w Permakulturowym Ogródku Działkowym w Warszawie (ROD im. Żwirki i Wigury).
- rozsyłany przez nas Kurier Spółdzielczy (48 edycji w 2016 roku) zapewniał członkom i członkiniom dostęp do aktualnych informacji związanych z działaniami na rzecz zrównoważonego rolnictwa.





#### 4. Demokracja

**a)** W dniu 3 kwietnia 2016 r. odbyło się Walne Zgromadzenie, podczas którego uzupełniliśmy skład Zarządu, rozmawialiśmy o aktualnej sytuacji finansowej Kooperatywy oraz podjęliśmy decyzję ws. preambuły poruszającej kwestię mowy nienawiści w naszej wewnętrznej komunikacji w Kooperatywie.

**b)** W dniu 26 czerwca 2016 r. odbyło się kolejne Walne Zgromadzenie, podczas którego przyjęliśmy sprawozdanie merytoryczne oraz finansowe Kooperatywy za 2015 rok, a także m.in. przedyskutowaliśmy kwestię polityki zatrudnienia w Kooperatywie. W drodze dyskusji ustalono, że nowopowstała grupa robocza ds. polityki zatrudnienia w pierwszej kolejności powinna zająć się następującymi wyzwaniami (według priorytetu): płatne urlopy i chorobowe, umowy o pracę, rotacyjność oraz potrzeba doszacowania godzin pracy. Kolejnym tematem, którym zajęliśmy się na Walnym, była procedura podejmowania decyzji w Kooperatywie. Omówiona została propozycja takiej procedury, która została przygotowana przez grupę ds. formalno-prawnych. Decyzją Walnego było skierowanie projektu procedury podejmowania decyzji do dalszych prac w ramach grupy.



c) W dniu 18 września 2016 r. odbyło się ostatnie w tym roku Walne Zgromadzenie, podczas którego podjęte zostały bardzo ważne decyzje dotyczące polityki zatrudnienia (m.in. o wprowadzeniu umów o pracę!), wysokości składek członkowskich oraz sposobu podejmowania decyzji w Kooperatywie.

Decyzją Walnego przyjęta została nowa polityka zatrudnienia Kooperatywy. Jej główne elementy to:

- umowy o pracę dla osób zatrudnionych,
- bonus za staż pracy, +5% do wynagrodzenia za drugi i trzeci rok od momentu podjęcia pracy i +3% za kolejne lata pracy,
- urealnione - choć wciąż nie w 100% - płatne godziny pracy na poszczególnych stanowiskach,
- 3-miesięczny okres próbny dla nowych pracowników/ków.

Dzięki tej zmianie realizujemy ważne dla nas wartości. Przede wszystkim, zależy nam na budowaniu gospodarki, w której ludzie są ważniejsi niż zyski. Nowa polityka zatrudnienia ma też sprzyjać przejrzystości - wprowadziliśmy jasne kryteria rekrutacji i oceny okresowej pracowników/ków.

Poprawa warunków zatrudnienia przekłada się jednak na zwiększone koszty. Dlatego podczas Walnego Zgromadzenia podjęliśmy także decyzję o zwiększeniu wysokości składek członkowskich. Jednocześnie wprowadziliśmy rozwiązanie mające ułatwić osobom mniej zamożnym członkostwo w Kooperatywie - fundusz solidarnościowy. Każda/y z nas będzie mógł wpłacić składkę powyżej kwoty podstawowej, a nadwyżka będzie przeznaczana na zrekompensowanie osobom potrzebującym podwyżki składki.

Głosami osób obecnych na Walnym Zgromadzeniu członków i członkiń Kooperatywy przyjęliśmy też nową procedurę podejmowania decyzji w kooperatywie. Decyzje będą podejmowane, jeśli ponad 80% głosujących jest za, a mniej niż 10% jest przeciw. Celem zmiany było zastąpienie wymuszonej jednomyślności procesem zdobywania informacji i dyskusji wraz z dwoma głosowaniami z większą liczbą opcji. To pozwoli ochronić interes członków i członkiń kooperatywy w przypadku rozrastającego się kolektywu, dając przestrzeń dla większej różnorodności głosów. Jednak nadal na walnych zebraniach Przewodniczący/Przewodnicząca Walnego będzie poddawać pod głosowanie formę podejmowania decyzji - czy będzie to konsensus czy superwiększość.



**d)** Decyzje dotyczące bieżącego funkcjonowania podejmuje otwarta Grupa Koordynacyjna, której spotkania odbywały się w 2016 r. w środy co dwa tygodnie. Grupa Koordynacyjna jest otwarta, tzn. każdy członek i członkini może dołączyć do Grupy Koordynacyjnej i wziąć udział w podejmowaniu decyzji na temat bieżącego funkcjonowania Kooperatywy. Decyzje dotyczące kluczowych kwestii związanych z funkcjonowaniem Kooperatywy (np. planów rozwoju działalności Kooperatywy) podejmowane są podczas Walnych Zgromadzeń lub spotkań strategicznych, które odbywają się co kilka miesięcy pomiędzy Walnymi Zgromadzeniami.

**e)** Wszyscy członkowie/inie mają równy głos przy podejmowaniu decyzji o rozwoju Kooperatywy oraz sklepów. Kooperatywa zarządzana jest w oparciu o grupy robocze. Na koniec 2016 r. w ramach Kooperatywy funkcjonowało kilka grup roboczych: grupa medialna, grupa ds. nowego lokalu, grupa ds. woreczków wielorazowych, grupa robocza ds. formalno-prawnych, grupa robocza ds. wystroju lokalu, grupa robocza ds. kawiarni, grupa ds. organizacji imprez oraz grupa finansowo-administracyjna. Grupy robocze powoływane są według zapotrzebowania, każdy członek i członkini może wystąpić z propozycją stworzenia nowej grupy roboczej, która będzie odpowiadała za dany obszar funkcjonowania kooperatyw.

**f)** Cały czas doskonalimy nasze kompetencje i plany rozwojowe. W zeszłym roku wzięliśmy udział w procesie coachingowym dla organizacji pozarządowych. Program ten prowadzony był przez Stołeczne Centrum Wspierania Organizacji Pozarządowych. W ramach tego procesu odbyło się 8 spotkań z coachem, który pomógł nam refleksyjnie spojrzeć na dynamiczny rozwój kooperatywy i jego skutki dla kondycji naszej społeczności. Wspólnie pracowaliśmy nad takimi wyzwaniami jak integracja naszego kolektywu, efektywna komunikacja czy trwałe zaangażowanie wszystkich członków i członkiń. Organizacją i koordynacją procesu coachingowego zajmowała się Beata Charycka i Adam Markuszewski. W trakcie spotkań coachingowych wypracowany został pomysł na nowy kierunek rozwoju Kooperatywy, a mianowicie stworzenie systemu grupowej sprzedaży wysyłkowej.





**g)** Organizowaliśmy imprezy integracyjne dla naszych członków, ponieważ wiemy że jest to ważna część budowania społeczności. Imprezy integracyjne pomagają nam zaznajomić się i budować więzi sympatii i zaufania, nieodzowne dla dobrego funkcjonowania organizacji. A także pozwalają wypocząć i dobrze się bawić! W ciągu ostatniego roku między innymi udało nam się zorganizować spotkanie powitalno-angażujące w domku fińskim PaństwoMiasto na Trawie. Spotkaliśmy się, aby w miłej atmosferze, fajnym miejscu i dobrym towarzystwie pogadać przede wszystkim o naszym nowym przedsięwzięciu jakim było utworzenie drugiego sklepu. A 6 sierpnia zorganizowaliśmy uroczyste otwarcie sklepu na Andersa połączone z Urodzinami Kooperatywy. Tego samego dnia wieczorem odbył się Bal Spółdzielczy zorganizowany tradycyjnie w Cafe Kryzys. 20 listopada w domku PaństwoMiasto na Trawie Asia Baranowska poprowadziła warsztaty i dyskusję dla chętnych, którzy są zainteresowani wprowadzeniem do oferty naszych sklepów bananów Fair Trade. W sobotę 10 grudnia zorganizowaliśmy składkowe Mikołajki u Kibiców – przyjaznej nam przestrzeni tuż obok sklepu na Andersa. Zgodnie z ustanowioną już tradycją, były ciach i herbata, swap, zabawa dla dorosłych i dla dzieci, pogaduszki, rozmowy o kooperatywie.

**h)** Aby usprawnić system ewaluacji wśród osób zatrudnionych oraz grupy koordynacyjnej, zorganizowaliśmy warsztat na temat przekazywania sobie feedbacku. Warsztat ten poprowadził Wojtek Mejor.

**i)** W zeszłym roku Kooperatywa opiekowała się także ogródkiem działkowym nad Jeziorkiem Czerniakowskim. W ogrodzie rośnie piękny orzech włoski, jabłonie, grusze i czereśnie, liczne nieco dziczące jeżyny, porzeczki i agrest. Na terenie działki znajduje się również wyjątkowo rozbudowany domek (z kominkiem!), gdzie podciągnięte są wszystkie media. Działka była na początku bardzo zaniedbana, ale dzięki pracy naszych członków i członkiń ogród zmienił się nie do poznania. Prace w kooperatywnym ogrodku koordynowała Alicja Cykowska i Kasia Maciąg.

**j)** Bardzo duży nacisk kładziemy na informowanie i zachęcanie do członkostwa w Kooperatywie. W 2016 roku odbyło się 11 spotkań dla osób, które chcą dołączyć do Kooperatywy. Przedstawiciele i przedstawicielki Kooperatywy opowiadali o ideach i historii powstania Kooperatywy, a także omawiali zasady członkostwa w Kooperatywie. W spotkaniach tych wzięło udział łącznie 328 osób. W zeszłym roku organizacją i prowadzeniem spotkań dla nowych osób zajmowali się Ania Jakubowska, Ula Dragan i Kuba Rok.





**k)** W 2016 roku kontynuowaliśmy organizowanie spotkań follow-up dla osób, które miesiąc wcześniej przystąpiły do Kooperatywy, żeby się lepiej poznać w ramach całego kolektywu, przerzucić mosty między 'nowymi' i 'starymi' członkami/iniami (jeśli takowi/e istnieją), poznać aktualne zadania grup roboczych i wdrożyć się w ważne sprawy kooperatywne.

**l)** Co tydzień przygotowujemy jest elektroniczny Kurier spółdzielczy. Celem jego utworzenia i dystrybucji było rozpowszechnienie najważniejszych informacji z życia Kooperatywy i działania sklepu. W sumie w 2016 roku na skrzynki członków trafiło 48 kurierów.

**m)** W zeszłym roku Grupa Koordynacyjna przygotowała ankietę w której zachęcano członków i członkinie do podzielenia się komentarzami w sprawie funkcjonowania kooperatywy. Ankieta składała się z 23 pytań, a zebrane informacje i pomysły są wykorzystywane w pracy nad lepszym dopasowaniem kooperatywy do potrzeb społeczności członków i członkiń. Wnioski z ankiety są także punktem odniesienia do podejmowania decyzji na Walnym i tworzenia wizji przyszłości kooperatywy. Proces tworzenia ankiety i opracowania wyników koordynował Adam Markuszewski.



## 5. Rzecznictwo

- a) W 2016 roku angażowaliśmy się działania mające na celu opracowanie ustawy dot. handlu bezpośredniego produktów rolnych w taki sposób, aby służyła ona zarówno drobnym rolnikom, wytwarzającym przetwory we własnych domach, jak i konsumentom poszukującym przetworów “prosto z gospodarstwa” i bez konserwantów. W tym celu nasza delegacja uczestniczyła w pracach Komisji Sejmowej ds. Rolnictwa, łączonej Komisji ds. Rolnictwa i Finansów Publicznych oraz konferencji prasowej w Sejmie. Nasza obecność w Sejmie była wynikiem współpracy z rolnikami zaangażowanymi w kampanię “Bezpośrednio od Rolnika”.
- b) Kooperatywa “Dobrze” była obecna też na forum międzynarodowym. 3-osobowa delegacja Kooperatywy „Dobrze” w dniach 25-30.10 wzięła udział w europejskim forum dot. suwerenności żywnościowej Nyeleni 2016. Reprezentacja Kooperatywy uczestniczyła m.in. w pracach grup roboczych dot. alternatywnych sposobów dystrybucji żywności, spotkała się z przedstawicielami europejskiego oddziału La Via Campesina (globalnego ruchu zrzeszającego 200 milionów rolników), wymieniła się doświadczeniem z kooperatywami z Belgii, Niemiec, Austrii, Czech i Turcji. Delegacja Kooperatywy manifestowała swój sprzeciw wobec umów handlowych liberalizujących handel produktami rolnymi podczas Manifestacji przeciwko CITA i TTIP.



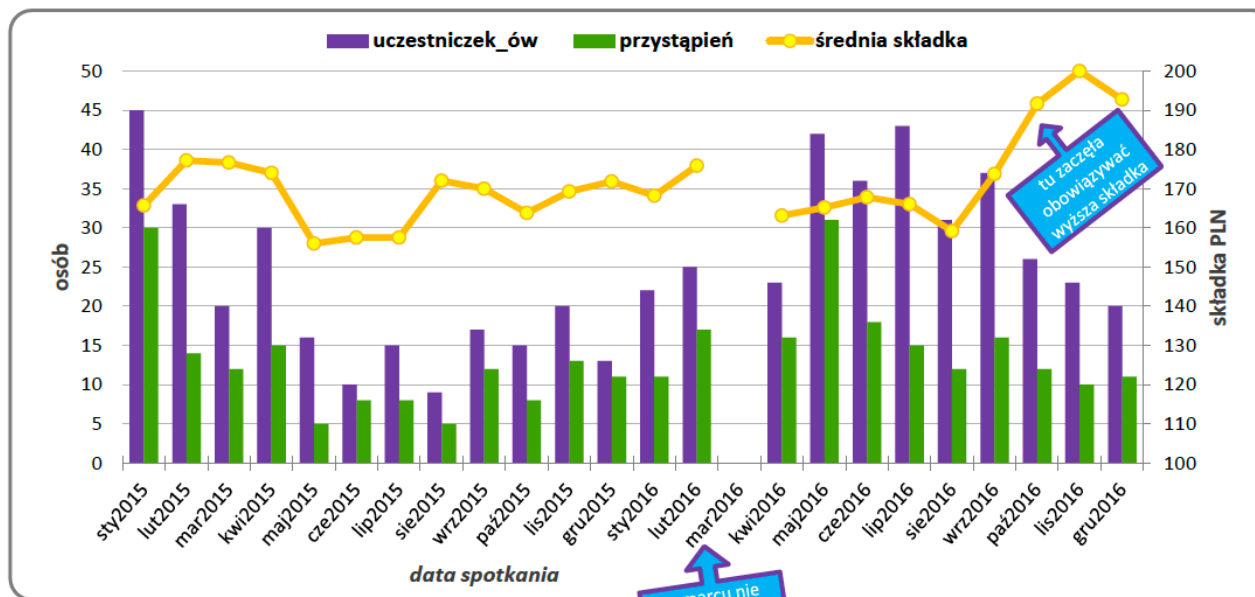
**Ogólne wskaźniki rozwoju kooperatywy dla roku 2016 (porównanie okresu 12.2015-12.2016)**

- Liczba członków i członkiń wzrosła ze 147 do 245 osób, czyli o 67%
- Łączna sprzedaż wzrosła z niecałych 81 tysięcy do 165 tysięcy złotych miesięcznie, czyli o 104%
- Liczba godzin wynagradzanej pracy wzrosła z 383 do 982 miesięcznie, czyli o 156%
- Fundusz płac wzrósł z 10,4 tysiąca do 22,3 tysiąca złotych miesięcznie, czyli o 114%

Podsumowanie działań związanych z rekrutacją nowych osób

## nowe osoby w kooperatywie: podsumowanie 2015-2016

wg stanu na 10 stycznia 2017



W 23 spotkaniach wzięło udział łącznie 571 osób, przystąpiło do koop 310 (54%) z nich. Odsetek przystępujących lekko spada – z ~60% dwa lata temu do ~50% obecnie.

Średnia składka w całym okresie wyniosła ~170 zł, od czasu podwyżki: 195 zł.

Spośród osób, które przystąpiły w 2016, około ¼ przedłużyło swoje członkostwo na kolejne półrocze. Z 2015 została do dziś w koop (czyli przedłużyła członkostwo dwu- lub trzykrotnie) łącznie nieco ponad połowa osób.

W tym okresie na stanowisku nowoosobowym pracowali/ły: Kuba Rok, Ania Blumsztajn, Marta Maliszewska, Ania Jakubowska. Aktualnie: Ula Dragan i Kuba Rok

